



Através do sistema é possível configurar e utilizar buscas preços, no qual as informações do produto são salvas e atualizadas de acordo com a busca efetuada pelo cliente, para que essa rotina funcione corretamente é necessário configurar o equipamento e o sistema, para que os dois trabalhem juntos, para isso é necessário seguir os passos abaixo:

Passo 1 - Conectar um teclado para inserção das configurações

Para que haja a digitação das informações necessárias para instalação do busca preço, é necessário conecta-lo a um teclado, o mesmo precisará ter uma entrada PS2, conforme mostra imagens abaixo:





Passo 2 - Ao inicializar o busca preço, o mesmo irá solicitar a senha de acesso. A padrão utilizada é "Admin";



Passo 3 - Em seguida será apresentado as opções de conexão, selecione a opção de número 1 (IP Servidor);



Passo 4 - Insira o IP do computador servidor, para que a comunicação funcione corretamente);



Passo 5 - Para configurar a porta de comunicação do busca preço selecione a opção de número 2 (Porta);



Na opção que irá abrir digite o número (6500), que refere-se a porta do mesmo;

Passo 6 - É necessário encontrar um IP disponível na rede para configurar o busca preço, para que isso seja possível é necessário utilizar o aplicativo WNetWatcher, que poderá ser baixado através do link abaixo;

<https://wireless-network-watcher.br.softonic.com/>

No busca preço selecione a opção **1- IP Cliente**



Após baixar o aplicativo no link informado, encontre um IP disponível, os livres serão os que não estão listados como por exemplo: (192.168.2.12 / 192.168.2.13), conforme imagem abaixo;



The screenshot shows the 'Wireless Network Watcher' application window. It has a menu bar with 'File', 'Edit', 'View', 'Options', and 'Help'. Below the menu bar is a toolbar with icons for play, stop, refresh, and other functions. The main area contains a table with the following data:

IP Address	Device Name	MAC Address	Network Adapter Comp...
192.168.2.10		10-7B-44-A0-AF-7F	
192.168.2.11		1C-87-2C-C4-BE-04	
192.168.2.15		10-C3-7B-C3-B7-87	
192.168.2.39		30-9C-23-9B-2F-AF	
192.168.2.43		14-CC-20-02-AA-2A	
192.168.2.54		14-CC-20-02-AA-1E	
192.168.2.58		30-9C-23-9B-2F-AF	
192.168.2.65		14-CC-20-02-AA-2A	
192.168.2.70		14-CC-20-02-AA-1E	

Passo 7 - Após encontrar o IP livre, retorne ao busca preço e informe-o;

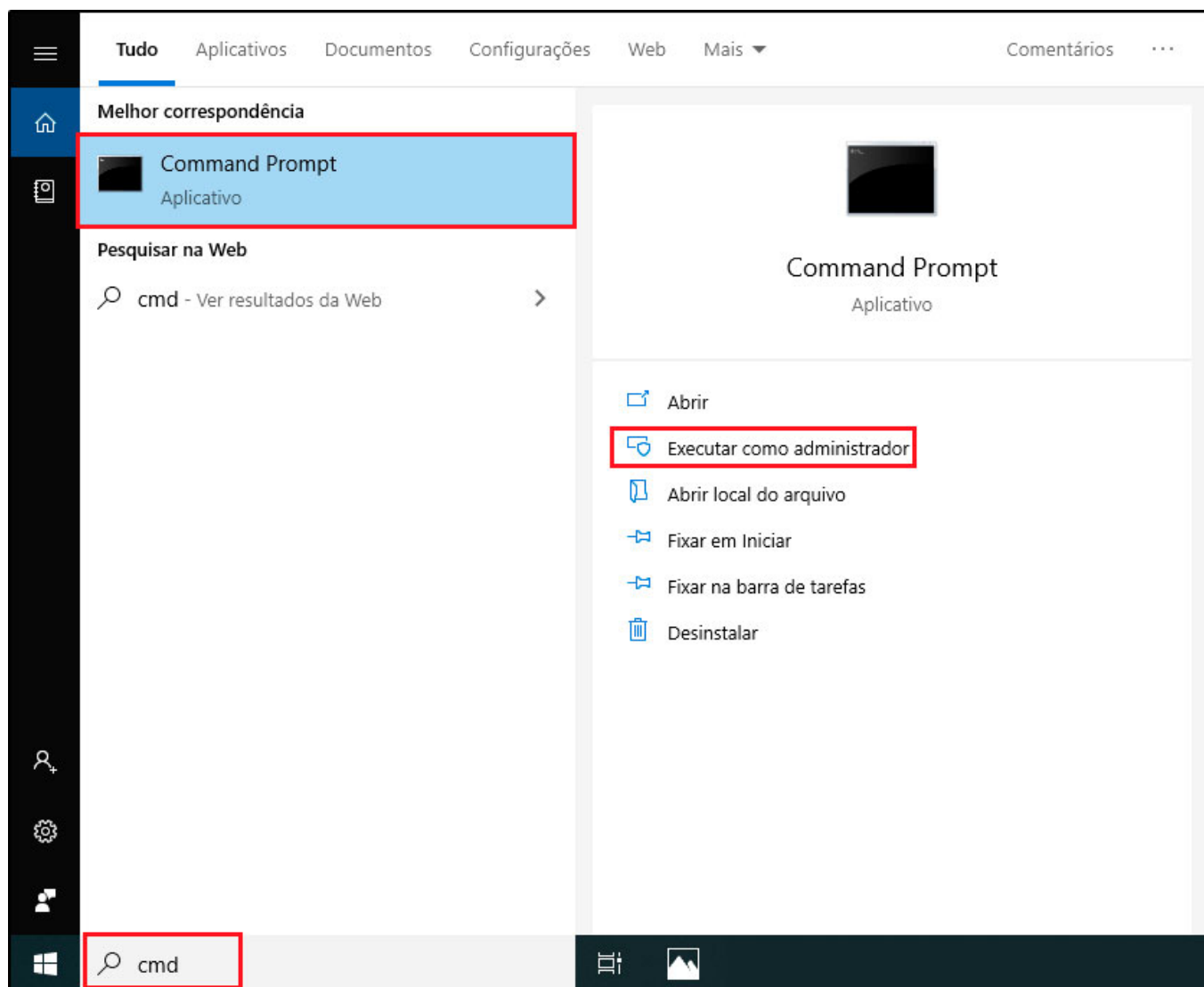


Passo 8 - Após inserir o IP do cliente o busca preço retornará para a tela anterior, conforme mostra imagem abaixo;



Escolha a opção **2 - Máscara de rede**, para descobrir qual a numeração que será informada, siga o procedimento abaixo em seu computador (servidor):

Pesquise por CMD na barra de pesquisa do Windows e execute o Command Prompt (CMD) como administrador;



Insira o texto **IPCONFIG** no **CMD** para verificar a máscara de rede do computador (servidor) conforme exemplo abaixo;



Como Configurar o Busca Preço via Wi-Fi - FAQ70

```
Administrador: \\DarthSidious\PerfisUsuarios\carmes\Start Menu\Programs\Accessories\Command Prompt.Ink
Microsoft Windows [versão 10.0.17763.292]
(c) 2018 Microsoft Corporation. Todos os direitos reservados.

C:\Windows\system32>ipconfig

Configuração de IP do Windows

Adaptador Ethernet Ethernet:

    Estado da mídia. . . . . : mídia desconectada
    Sufixo DNS específico de conexão. . . . . :

Adaptador Ethernet VirtualBox Host-Only Network:

    Sufixo DNS específico de conexão. . . . . :
    Endereço IPv6 de link local . . . . . : fe80::a8d8:8357:796:d36d%4
    Endereço IPv4. . . . . : 192.168.56.1
    Máscara de Sub-rede . . . . . : 255.255.255.0
    Gateway Padrão. . . . . :

Adaptador Ethernet Ethernet 2:

    Sufixo DNS específico de conexão. . . . . :
    Endereço IPv6 de link local . . . . . : fe80::5d06:c6b7:5107:ffa9%10
    Endereço IPv4. . . . . : 192.168.5.45
    Máscara de Sub-rede . . . . . : 255.255.0.0
    Gateway Padrão. . . . . : 192.168.1.1

Adaptador Ethernet Ethernet 3:
```

Com essas informações, já conseguimos obter a **Máscara de Rede** e o **Gateway Padrão**, ambos serão usados para os próximos procedimentos;



Passo 9 - O Busca preço irá retornar para a tela abaixo;



Selecione a opção **1 - Gateway** e insira o número apresentado pelo CMD no **Passo 8**;

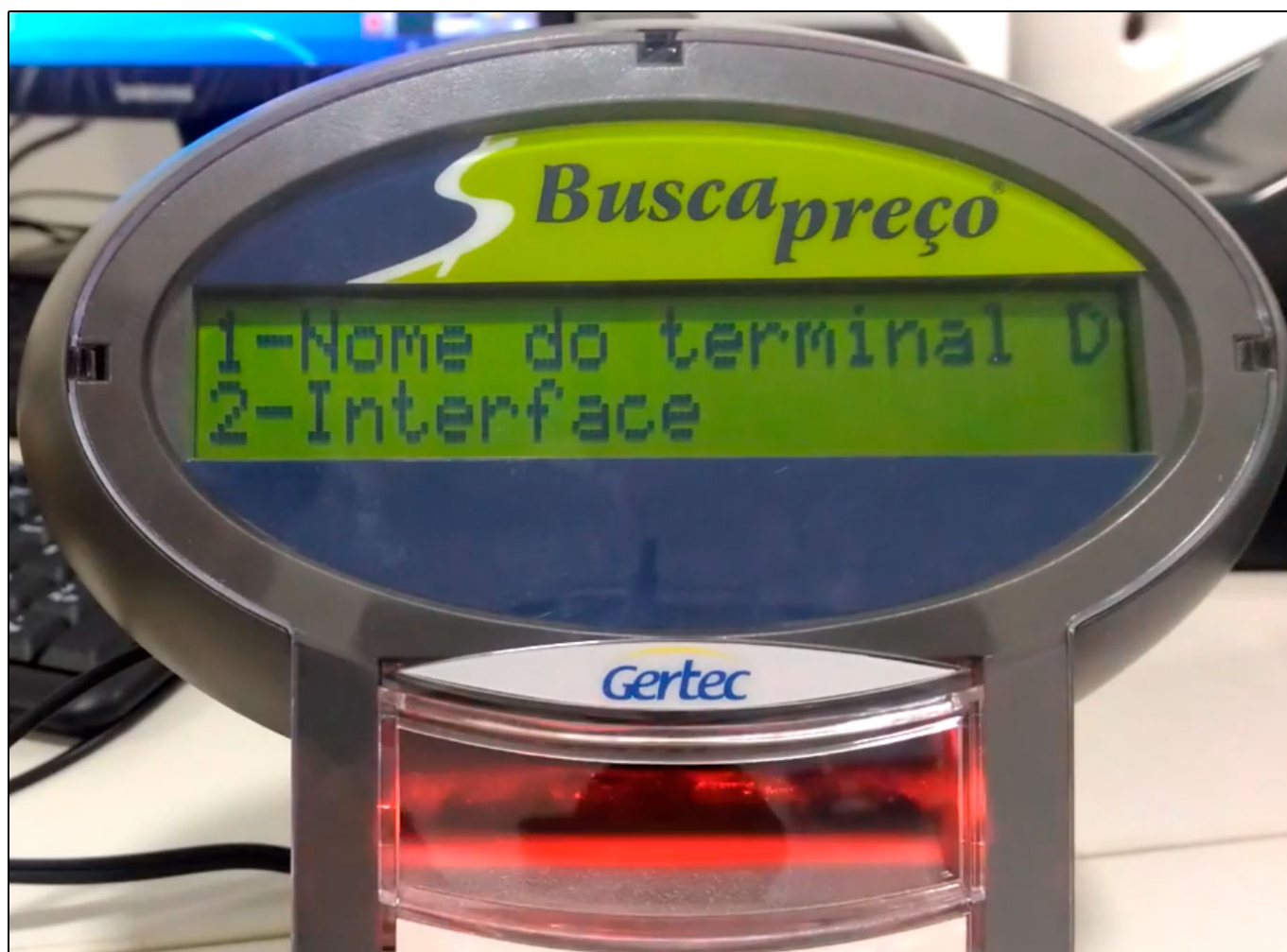
Passo 10 - O Busca preço irá retornar para a tela abaixo;

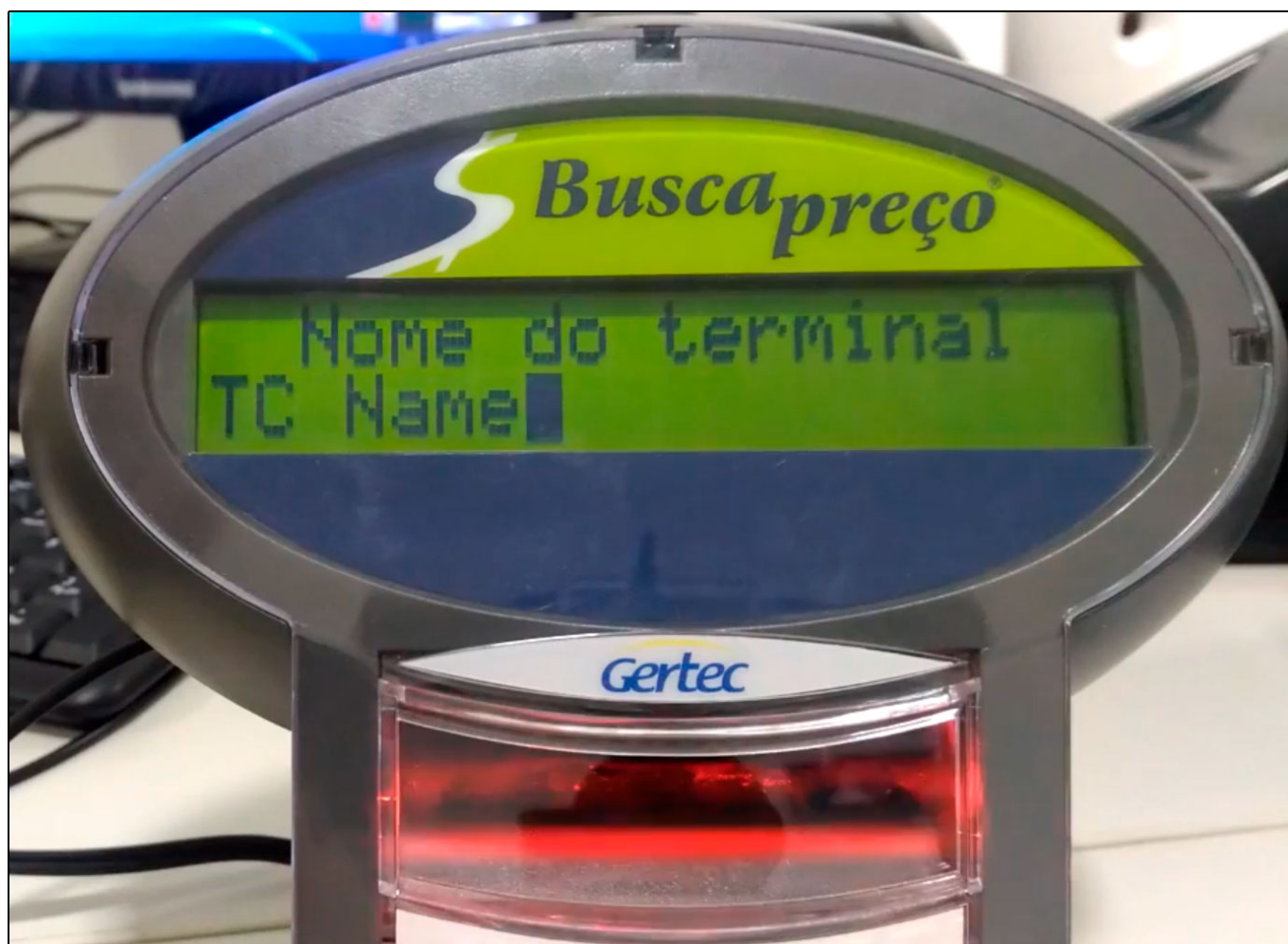


Escolha a opção **2 - IP Dinâmico**, o busca preço apresentará as opções de IP dinâmico desligado ou ligado, nesta configuração utilizaremos a opção desligado;



Passo 11 - Após desligar o IP dinâmico, selecione a opção **1 - Nome do Terminal**, para inserir uma descrição para o mesmo, conforme mostra imagem abaixo;





Passo 12 - Selecione a opção de número **2** - **Interface** para configurá-la;



Passo 13 - Nesta opção será definido se a comunicação do busca preço será via;

Wi-Fi ou **Ethernet**. (Neste caso trabalharemos via **WI-FI**);



Passo 14 - Nesta opção defina a alternativa **1 - SSID da rede** para a configuração da rede;



Passo 15 - No campo SSID da rede, deverá ser inserido o nome da rede em que o busca preço estará conectado;

Passo 16 - Após inserir a rede retorne para a tela e escolha a opção **2 - Criptografia**, ao acessá-la aparecerá três opções. **WPA**, **TKIP** e **WPA2-PSK**. Escolha a opção **WPA2-PSK** que possui 8 ou mais caracteres de extensão, até um máximo de 63 caracteres;

Passo 17 - Configuração da **Chave de Rede**;



Passo 18 - Escolha a opção **1- Chave de Rede**, neste caso utilizaremos a chave 38820259 que é a chave padrão do busca preço;



Passo 19 - O próximo passo é efetuar a configuração do encoding, basta selecionar a opção 2 e em seguida definir a opção Open que é o padrão utilizado nesta configuração;

Passo 20 - Para definir a mensagem inicial do leitor do código de barras, escolha a opção Linha 1;



Defina o texto que deseja, conforme imagem abaixo;



Passo 21 - Para definir uma sequência para a mensagem do leitor do código de barras, escolha a opção Linha 2 e termine de digitar o texto desejado;



Passo 22 - Também é possível alterar a senha de acesso ao Busca Preço, basta selecionar a opção **1 - Alterar Senha**, conforme mostra imagem abaixo;



Na opção **2 - Config Padrão**, será possível resetar as configurações iniciais do busca preço;



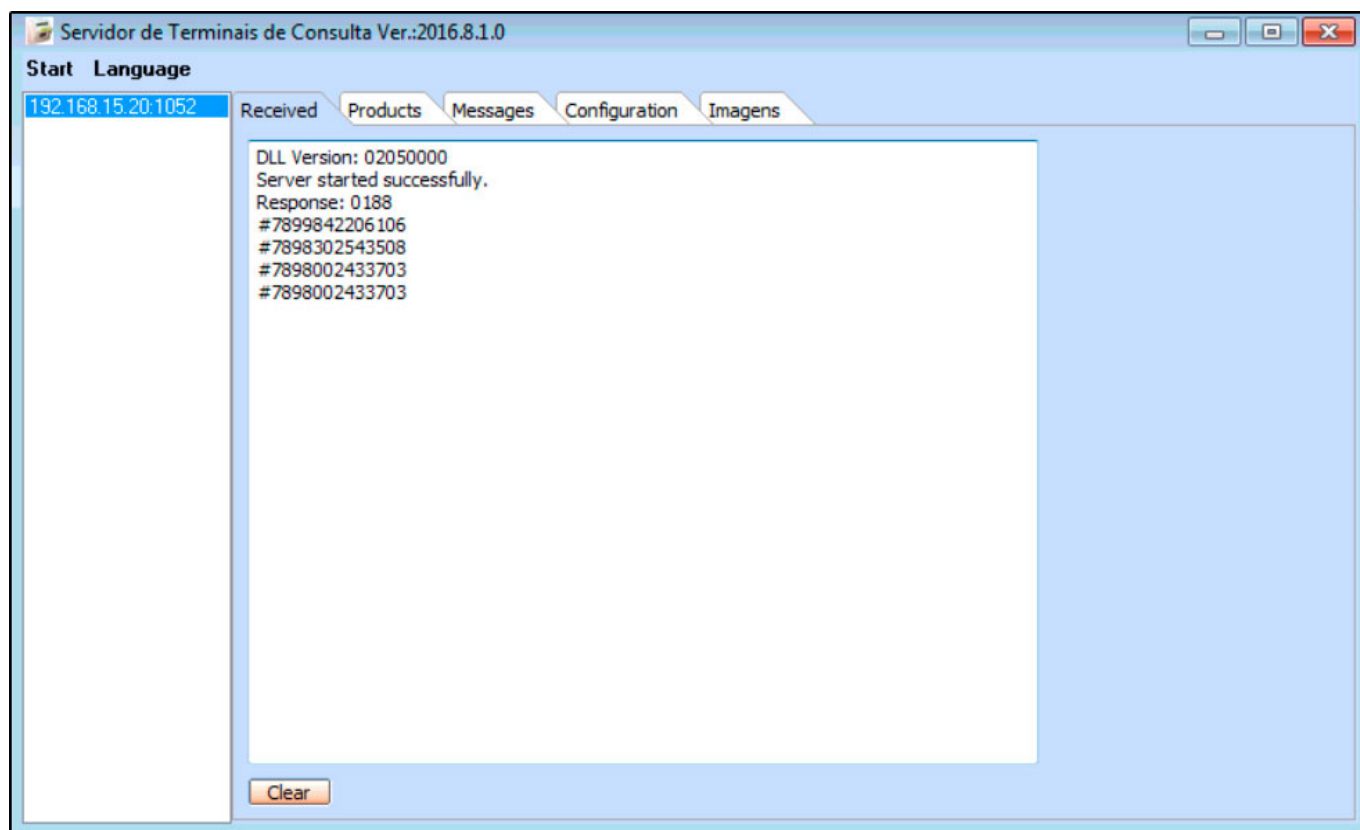
Passo 23 - Nesta opção você estará salvando as configurações feitas no Busca Preço;

A comunicação entre o **Servidor** e o **Busca Preço** será feita através de uma DLL e do aplicativo da GERTEC:

Replicador de tabelas	10/03/2015 09:01	Aplicativo	10.476 KB
SC501GER.dll	02/03/2012 16:26	Extensão de aplica...	404 KB
ServidorPrecoGercon	22/12/2016 16:47	Aplicativo	25.432 KB

Obs: Tanto a dll quanto o aplicativo necessitam estar dentro da pasta Futura, para que se comuniquem;

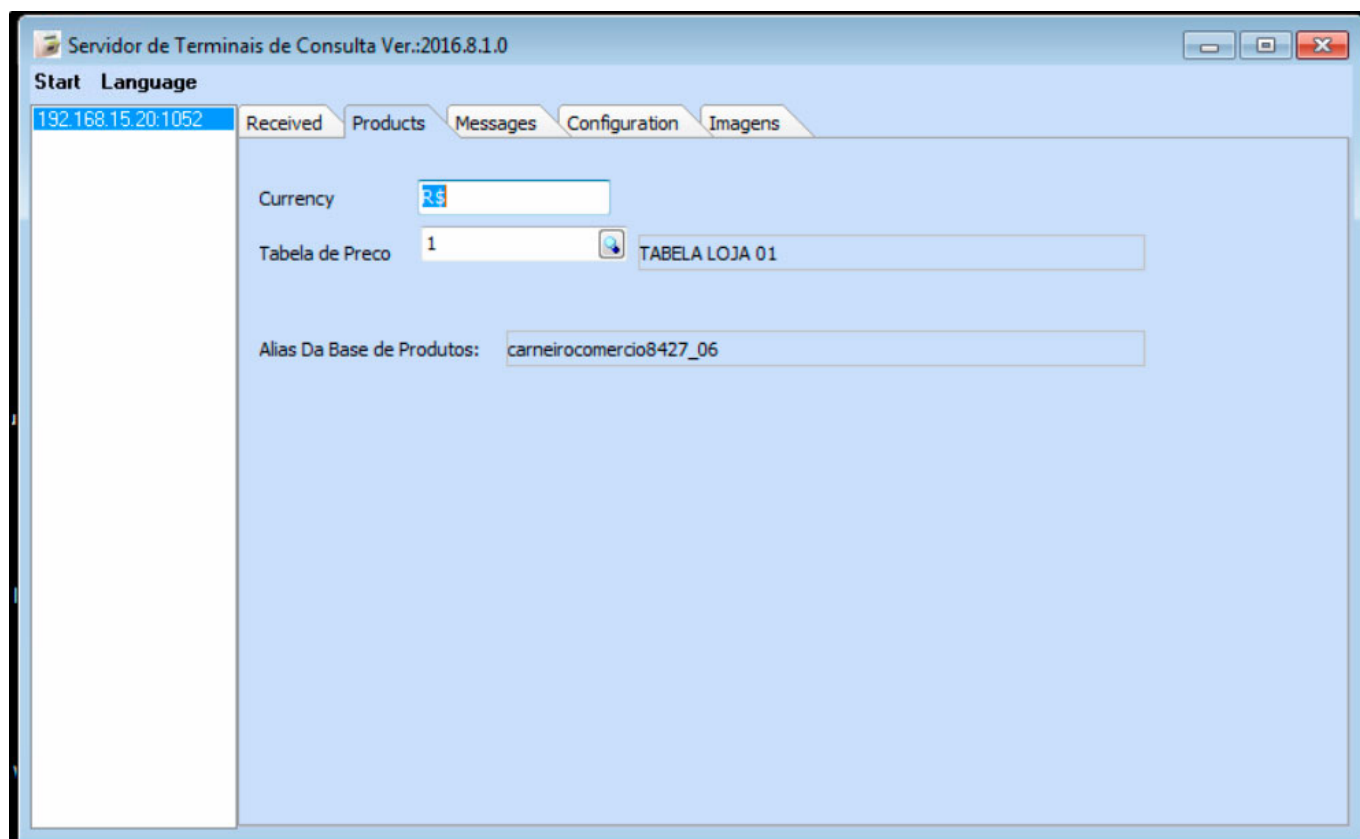
Em seguida abra o aplicativo **Servidor Preço Gercon** e a tela abaixo será aberta:



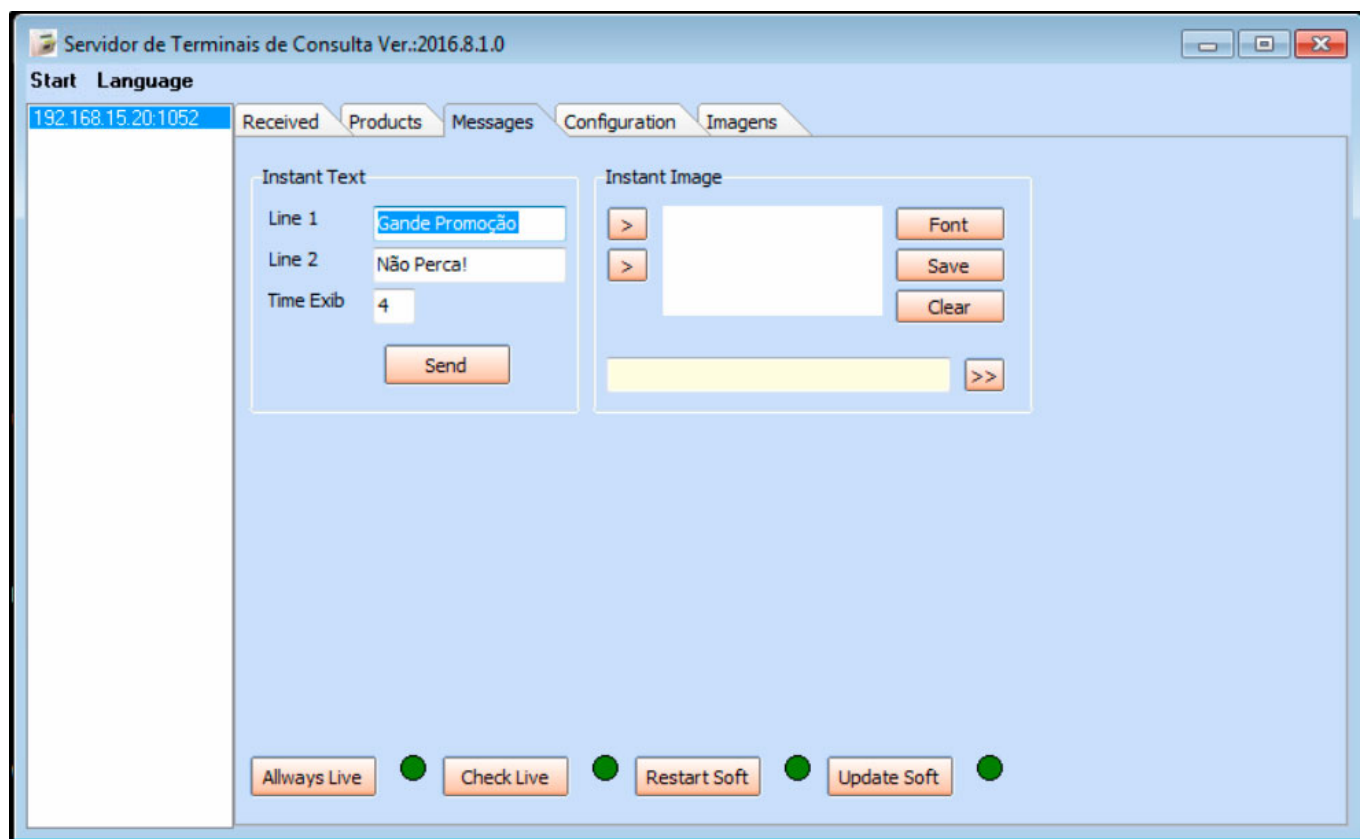
Aba Received: Poderá verificar quais IP's do Busca Preço estão se comunicando com o próprio aplicativo da Gertec, no caso temos apenas 1 IP se comunicando com o aplicativo. Também é possível verificar que o cliente fez a captura de códigos de barras pelo busca preço e a comunicação ocorreu normalmente.



Como Configurar o Busca Preço via Wi-Fi - FAQ70



Aba Products: Através desta aba será preenchido a tabela de preço que será trabalhada na consulta de itens;

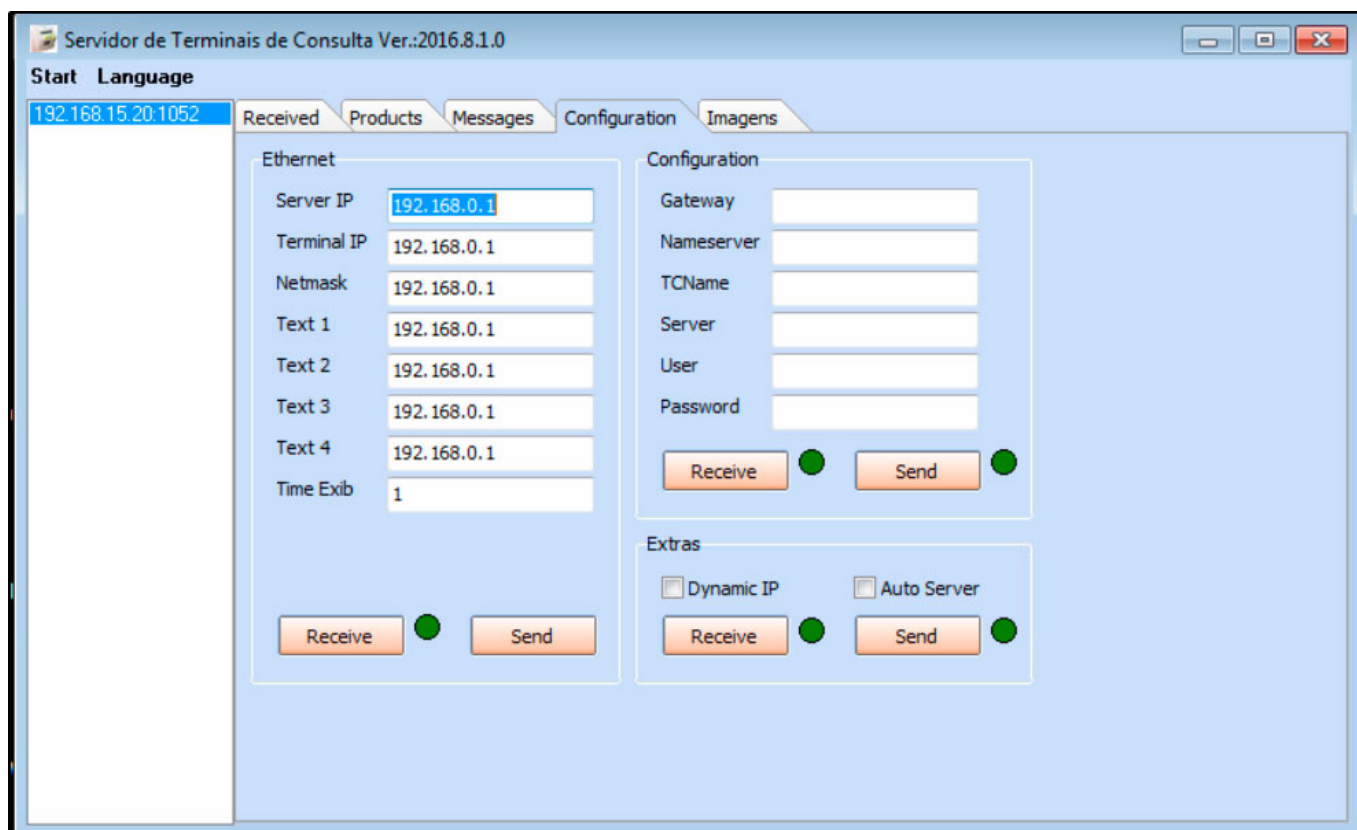


Aba Messages: Nesta aba será configurado as mensagens automáticas no Busca Preço enquanto não estiver passando nenhum código de barras;

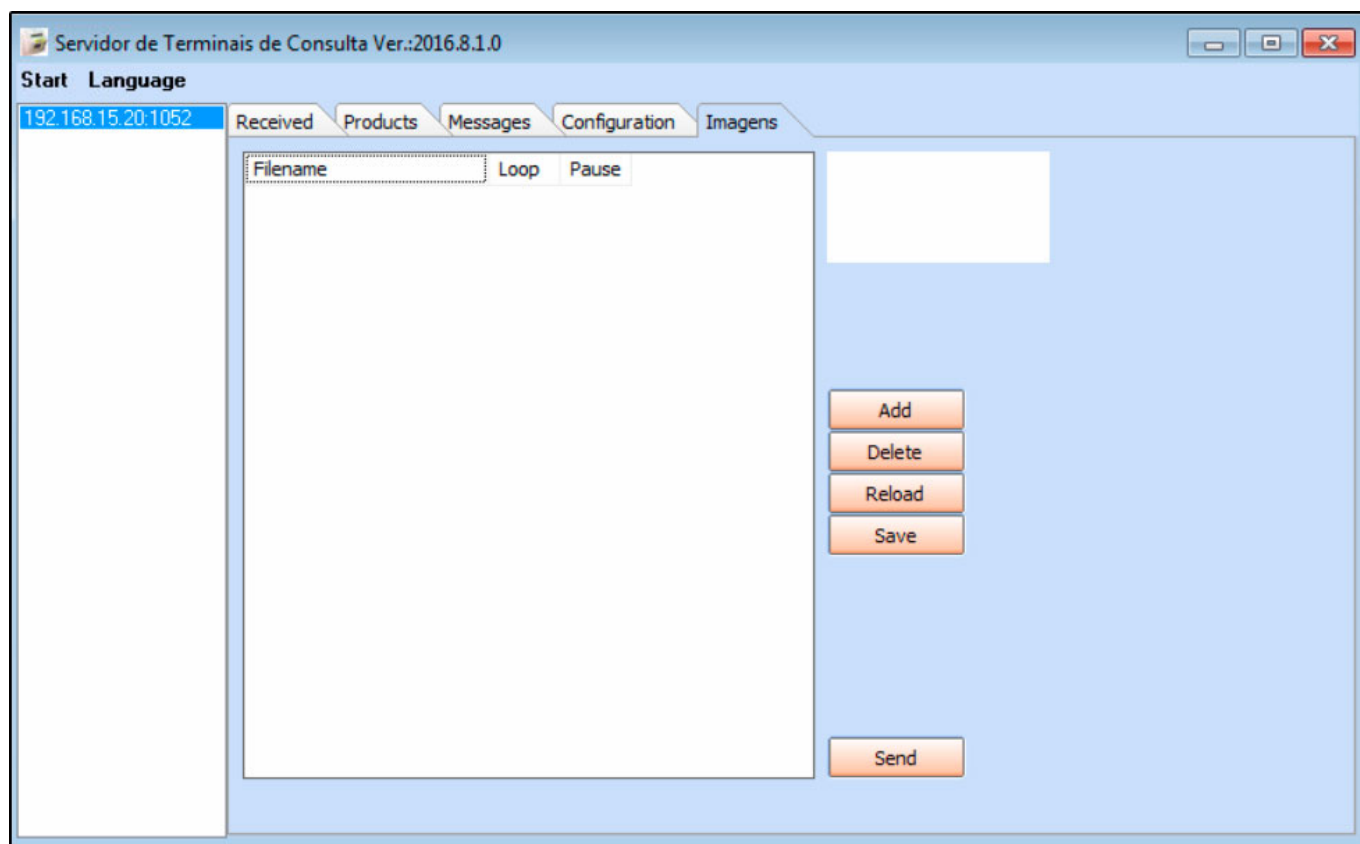
Aba Configuration: Aqui mostrará a comunicação do Busca Preço e Servidor. Não é necessário estar preenchendo nenhuma informação;



Como Configurar o Busca Preço via Wi-Fi - FAQ70



Aba Imagens: Caso queira realizar alguma configuração de imagem para aparecer no Busca Preço, insira nesta aba;



Comunicação: O Aplicativo do Busca Preço Gertec poderá ser encontrado nos ícones ocultos do Windows, para que o Busca Preço funcione é necessário que ele sempre esteja aberto no Servidor.

Referências

Sistema: Futura Server, Futura Farmácia

Autor: Lucas Alonso Prado (Analista de Suporte Técnico)

Versão: 2019.09.09